

# RESURSELE UMANE, PION ÎN DEZVOLTAREA DURABILĂ A REGIUNII SUD-VEST OLTENIA

Camelia, Marin<sup>1</sup>

**Rezumat:** Dezvoltarea durabilă este o strategie prin care oamenii caută căi de dezvoltare economică, beneficiind, de asemenea, de mediul înconjurător local sau care să aducă beneficii calității vieții.

Scopul acestei lucrări este de a evidenția că fiecare județ prezintă oportunități de dezvoltare durabilă diferite, în funcție de potențialul demografic și economic. Aceste oportunități există pentru fiecare așezare urbană în parte și, ca urmare, pentru fiecare regiune de dezvoltare.

Pornind de la ideea acceptată pe plan mondial că, prin dezvoltarea durabilă, se urmărește interacțiunea și compatibilitatea a patru sisteme: uman (social), economic, ambiental (de mediu sau ecologic) și tehnologic, am considerat necesară o analiză a resurselor umane la nivelul Regiunii Sud-Vest Oltenia.

Metodele de cercetare folosite constau în analiza sistemică, comparativă și în abordarea complexă a temei cercetate, în funcție de obiectivul propus. Această cercetare este bazată pe diferite tipuri de baze de date și folosește diverse metode în încercarea de a furniza o explicație a problematicii care să fie, din punct de vedere teoretic, convingătoare.

Rezultatele cercetării constau în evidențierea ratei de ocupare la nivelul regiunii Sud-Vest Oltenia, a programelor utilizate de autorități în scopul reducerii șomajului și identificarea eventualelor piste pentru a revigora piața muncii în această regiune.

**Cuvinte cheie:** dezvoltare durabilă, dezvoltare regională, dezvoltare economică, populație ocupată, rata șomajului.

**Cod JEL:** E24, J21

## 1. Introducere

Dezvoltarea economică a unei țări sau a unei firme nu s-ar putea realiza fără cea mai importantă resursă, și anume cea umană. Sunt foarte dese cazurile în care un reprezentant al autorităților centrale (sau chiar un manager) vorbește despre rezultatele economice favorabile fără să specifice cât de important este rolul resurselor umane în obținerea acelor rezultate.

Resursa umană, oamenii, sunt cel mai important activ al unei firme, deși nu apare în bilanț sau în actele contabile, deoarece prin intermediul acestei resurse se utilizează celelalte resurse din cadrul organizației/firmei, oamenii dând măsura performanței ei.

Primele mențiuni cu privire la importanța oamenilor în desfășurarea oricărei activități economice le găsim la R. Owen (1820-1850).

Elena-Marinela Porumb prezintă în lucrarea sa *Managementul resurselor umane* (2006) importanța oamenilor în vederea atingerii avantajului competitiv.

Factorul de producție muncă semnifică, de fapt, resursele umane, care reprezintă totalitatea aptitudinilor fizice și intelectuale necesare desfășurării oricărei activități economice. Capacitatea resurselor umane este obținută atât din naștere, cât și prin acumularea experienței.

Factorul uman reprezintă un element foarte important în desfășurarea oricărei activități economice, lucru susținut de Bill Gates, președintele fondator al firmei Microsoft, care afirma în anul 1992: „Dacă 20 dintre cei mai buni oameni cu care lucrez mă părăsesc, în câteva luni nu mai auziți de Microsoft.”.

În momentul în care țara noastră a luat decizia de a adera la Uniunea Europeană, organizarea spațiului economic național în unități adecvate implementării politicilor de dezvoltare regională și dezvoltarea unui sistem statistic corespunzător au devenit elementele cheie ale politicii de dezvoltare a României în context european.

---

<sup>1</sup>Asistent universitar doctor, Universitatea „Constantin Brâncoveanu” din Pitești.

Structura administrativ teritorială este formată dintr-un nivel regional (cele 41 de județe și municipiul București) și un nivel local (263 de orașe, din care 84 de municipii și 2688 de comune).

La nivelul țării noastre au fost create 8 regiuni de dezvoltare, definite ca „zone ce corespund unor grupări de județe, constituite prin asocierea voluntară a acestora pe bază de convenție semnată de reprezentanții consiliilor județene și, respectiv, consiliul general al municipiului București. Aceste regiuni au dimensiuni apropiate ca număr de locuitori și, cu excepția regiunii București-Ilfov, ca suprafață. Regiunile de dezvoltare reprezintă unități teritoriale suficient de mari pentru a constitui o bună bază pentru elaborarea și implementarea strategiilor de dezvoltare regională, permițând utilizarea eficientă a resurselor financiare și umane.

## **2. Metodologia de cercetare**

Metodologia de cercetare are la bază analiza sistemică, comparativă și constă în abordarea complexă a temei cercetate, în funcție de obiectivul propus. Am realizat această cercetare folosind o serie de baze de date și, de asemenea, am utilizat diverse metode în încercarea de a furniza o explicație a problematicii care să fie, din punct de vedere teoretic, convingătoare. În lucrare am utilizat metode matematice și statistice, precum: clasificarea, sinteza, analiza comparativă statică și dinamică, analiza de corelație, metodele inducției și deducției, reprezentarea grafică a evenimentelor și fenomenelor investigate. Cercetarea unor fenomene economice poate avea rezonanță științifică doar dacă utilizăm instrumente matematice și statistice și acestea sunt însoțite în permanență de o logică analitică deductivă sănătoasă.

## **3. Caracteristici demo-geografice ale Regiunii de dezvoltare Sud-Vest Oltenia**

Printre aceste regiuni se regăsește și Regiunea Sud-Vest Oltenia care prezintă interes pentru cercetarea în cauză. Aceasta are o suprafață de 29.212 km<sup>2</sup> și cuprinde cinci județe: Dolj, Olt, Vâlcea, Mehedinți și Gorj, și coincide, în mare, cu vechea regiune istorică Oltenia. Regiunea se învecinează cu Bulgaria, Serbia și cu regiunile Sud Muntenia, Centru și Vest.

Regiunea Sud-Vest Oltenia are o populație de 2.317.636 locuitori, cu densitatea sub media națională (79,3 locuitori/km<sup>2</sup> față de 90,9 locuitori/km<sup>2</sup>). Structura rural-urban a populației este de 52,8% față de 47,2%, cele mai rurale județe fiind Olt (59,6%), Vâlcea (55%) și Gorj (53,3%).

Relieful regiunii are o distribuție relativ echilibrată, cuprinzând munți, câmpii, dealuri și podișuri. În zona de nord a Olteniei relieful este muntos și deluros (Carpații și zona sub-carpatică), predominând pădurile și pășunile alpine. Zona de câmpie este specializată, în principal, în cultura de cereale.

Rețeaua hidrologică este alcătuită, în principal, de Fluviul Dunărea, râurile Olt și Jiu și conferă regiunii rolul energetic principal în România (71,57% din totalul producției hidroelectrice).

Rețeaua de localități este constituită în 40 de orașe, din care 11 cu rang de municipiu și 408 comune ce cuprind 2066 de sate. Cele mai importante orașe sunt Craiova (302 622 locuitori), Râmnicu Vâlcea (111.980 locuitori), Drobeta Turnu-Severin (104.065 locuitori), Târgu Jiu (96.562 locuitori) și Slatina (79.171 locuitori). Dintre orașele mici (sub 20.000 locuitori), numeroase nu au o structură și dezvoltare corespunzătoare: Vânju Mare, Dăbuleni, Scornicești etc.

#### 4. Analiza resurselor umane și a pieței muncii

Tranziția la economia de piață a influențat în mod negativ gradul de ocupare al populației din regiunea Sud-Vest Oltenia, ocuparea forței de muncă devenind una din cele mai tensionate zone ale tranziției. În perioada 1992-2004, populația ocupată a scăzut continuu ca urmare a procesului de restructurare economică, cele mai afectate au fost județele Gorj și Vâlcea, unde reducerea a fost mai drastică în principal datorită restructurării industriei extractive.

În perioada actuală, ponderea populației ocupate din Regiunea Sud-Vest Oltenia este în jurul a 10% în total economie, regiunea în cauză are populația ocupată sub 1000 mii persoane.

În tabelul următor se poate observa situația ocupării la nivel de economie și la nivelul fiecărei regiuni în parte în perioada 2005-2012, ultimii trei ani reprezentând prognoze.

Tabel nr. 1 Populația civilă ocupată pe total economie și pe regiuni de dezvoltare

Populația ocupată civila la sfârșitul anului – mii persoane								
	2005	2006	2007	2008	2009	2010	2011	2012
Total economie	8390,4	8469,3	8725,9	8765	8550	8590	8665	8740
Nord-Est	1265,6	1246,2	1262,3	1263	1214	1215	1217	1221
Sud-Est	1028,2	1035,8	1056,5	1058	1024	1026	1029	1032
Sud	1188,9	1184,5	1214,8	1215	1181	1185	1187	1189
Sud-Vest	857,1	853,0	875,0	876	849	850	851	853
Vest	834,9	839,4	869,2	878	854	859	863	866
Nord-Vest	1145,5	1155,4	1186,5	1192	1165	1170	1173	1177
Centru	1008,1	1024,9	1049,9	1058	1032	1037	1040	1044
București-Ilfov	1062,1	1130,1	1211,7	1225	1231	1249	1305	1359

Sursa: Tabelul a fost realizat de autoare pe baza datelor din anuarul Statistic și estimări CNP

Una din viziunile dezvoltării durabile la nivel regional o reprezintă creșterea ocupării. Indicatorii de ocupare sunt utilizați în analiza dezvoltării durabile pentru a măsura dimensiunea socială a acestui concept atât de larg. Importanța ocupării este fundamentală, atât la nivel individual, aducând valoare individului și fiind considerată rațiunea „de a trăi”, dar și la nivel de societate, în condițiile în care taxele și impozitele provin în cea mai mare măsură din activitățile aducătoare de profit.

Este foarte important să vedem cum stă situația în ceea ce privește ocuparea în fiecare județ din cadrul acestei regiuni. Drept urmare, în tabelul următor am prezentat populația din Regiunea Sud-Vest Oltenia, pe județe, antrenată într-o activitate economică:

Tabelul nr. 1. Populația civilă ocupată la sfârșitul anului

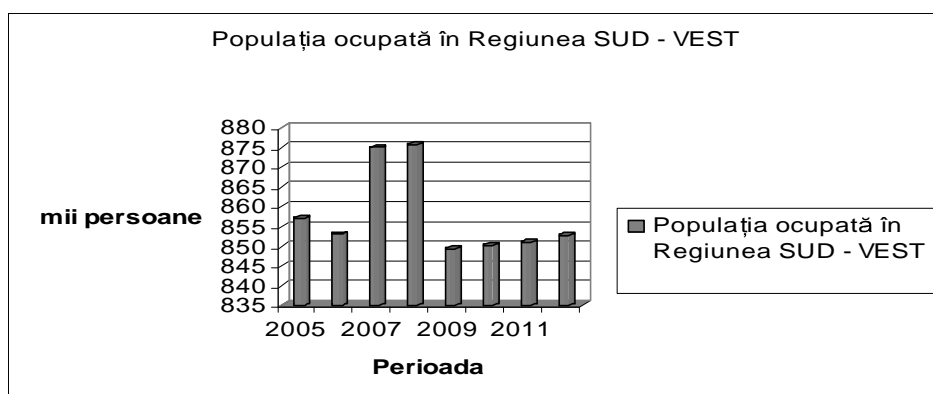
	2005	2006	2007	2008	2009	2010	2011	2012
<b>SUD-VEST</b>	<b>857,1</b>	<b>853,0</b>	<b>875,0</b>	<b>875,6</b>	<b>849,3</b>	<b>850,2</b>	<b>851,0</b>	<b>852,7</b>
Dolj	266,6	268,5	276,3	276,9	269,2	269,6	270,0	270,5
Gorj	138,5	136,4	139,6	138,8	136,1	136,1	136,2	136,3
Mehedinti	112,0	111,7	113,2	113,4	108,0	108,1	108,2	108,2
Olt	173,1	169,5	173,7	174,1	168,5	168,7	169,0	169,5
Valcea	166,9	166,9	172,2	172,4	167,4	167,6	167,7	168,2

Sursa: Tabelul a fost realizat de autoare pe baza datelor din anuarul Statistic și estimări CNP

Până în anul 2005, datorită deficitului de performanță economică și competitivitate, populația ocupată din regiune a înregistrat scăderi continue, însă, începând cu anul 2006, s-au înregistrat creșteri în majoritatea județelor regiunii. În anul 2006, față de 2005, pe total

regiune se observă o reducere a populației ocupate cu 4,1 mii persoane, acestea provenind în majoritatea cazurilor, atât din disponibilizări colective sau curente de personal, cât și din proaspeții absolvenți ai diverselor instituții de învățământ. Județele Olt și Gorj au contribuit cel mai mult la această scădere, mai ales Gorjul, unde au avut loc restructurări în industria extractivă.

După cum se observă din tabelul de mai sus, în 2008, s-a înregistrat cel mai mare număr de persoane care au un loc de muncă, în 2009 înregistrându-se un declin, ca urmare a crizei economice care a afectat toate regiunile, însă, pe viitor, se speră într-o revigorare a pieței muncii.



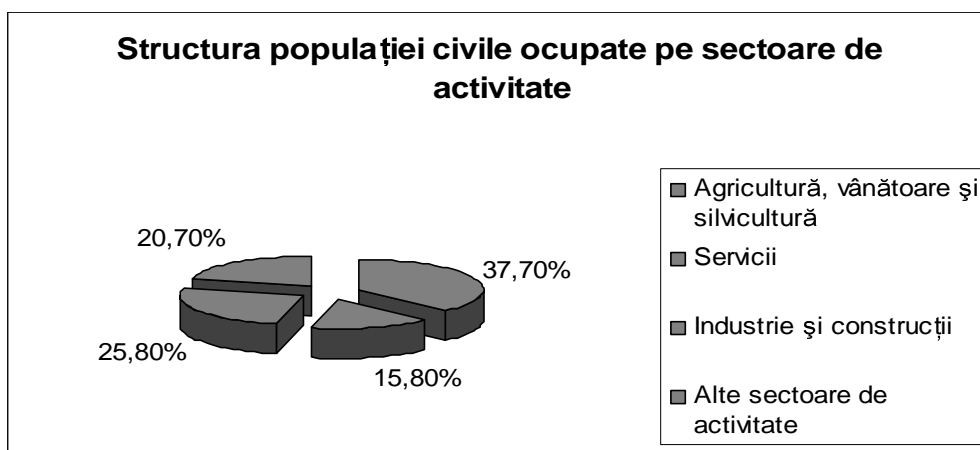
Graficul nr. 1. Evoluția populației ocupate

Sursa: Graficul a fost realizat pe baza datelor de la Direcția de Statistică

Consiliul Național de Prognoză se arată însă încrezător în perioada următoare și preconizează o creștere a populației ocupate, pentru anul 2011 și 2012.

Pot spune că situația ocupării în regiune se află într-un echilibru adus de dezvoltarea economică din ultimii ani, de noul proces de globalizare, dar este și pusă în pericol de două fenomene de mare importanță: îmbătrânirea populației și migrația continuă a forței de muncă. Politicile din domeniul ocupării vin să contracareze efectele nedorite ale unor fenomene din prezent și se concentrează în principal pe situația existentă, neluând foarte mult în calcul prevenirea și crearea unei strategii pe termen lung.

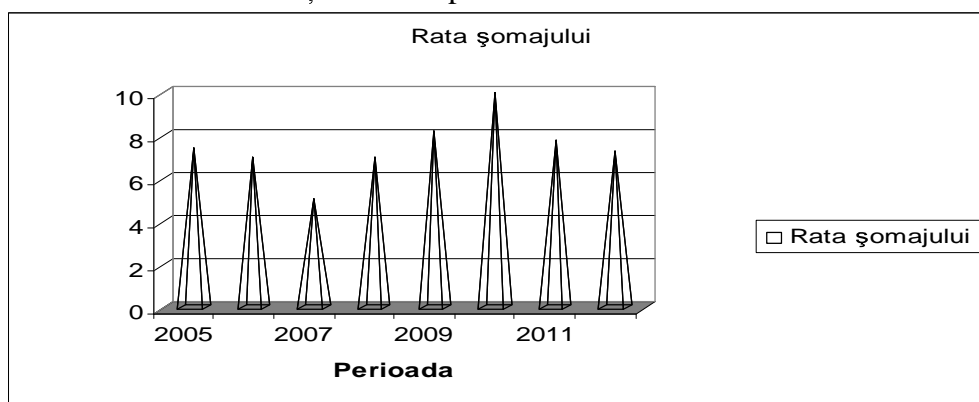
În regiunea Sud-Vest Oltenia, cele mai multe persoane lucrează în agricultură, vânătoare și silvicultură (37,7%), în timp ce în servicii populația ocupată civilă reprezintă 15,8%, iar 25,8% din populație lucrează în industrie și construcții. Restul de 20,70% din populație este antrenată în alte sectoare de activitate, după cum se poate observa din graficul următor.



Graficul nr. 2. Structura populației pe sectoare de activitate

Sursa: Graficul a fost realizat de autoare pe baza datelor din Anuarul Statistic

În condițiile în care s-a pus problema închiderii sau limitării activității unor unități miniere și a unor societăți comerciale cu capital de stat, este normal ca reducerea numărului salariaților să fi îngroșat rândurile șomerilor sau a celor care tranzitează către șomaj prin intermediul ordonanțelor de disponibilizare.



Graficul nr. 3. Rata șomajului în Regiunea Sud-Vest Oltenia

**Sursa:** Graficul a fost realizat de către autoare pe baza datelor obținute de la Direcția de Statistică și de ca Centrul de Prognoză.

După cum se observă, rata șomajului pe total regiune a fost în scădere din 2005 până în 2007, urmând un trend crescător din 2008, ajungând în 2010 la 10%, valoare mai mare decât media de la nivel național.

Șomajul ridicat în regiune reflectă existența șomajului pe termen lung, mai ales în rândul tinerilor și privind anumite grupuri defavorizate (cum ar fi romii, deși date specifice privind șomajul în rândul populației rome nu sunt disponibile).

Pe categorii de personal și nivel de instruire, cea mai mare parte a șomajului este înregistrată în rândul persoanelor cu nivel de instruire primar, gimnazial și profesional.

De asemenea, lipsa locurilor de muncă în zonele urbane și creșterea costurilor de întreținere a locuințelor a determinat migrația populației șomere spre zonele rurale, unde aceasta practică o agricultură de subzistență. În plus, lipsa locurilor de muncă adecvate au determinat și aici plecări ale populației pentru munca necalificată în străinătate. Astfel, dacă în anii de după 1990 se pleca, în special, în Serbia, după criza din Iugoslavia destinațiile privilegiate au devenit Italia și Spania.

Probabil că sistemul de înregistrare a șomerilor face ca mai multe persoane de vârstă activă aflate în afara pieței muncii să „scape” statisticilor șomajului. Șomajul nu spune prea multe despre standardul de viață; el mai degrabă este folosit uneori de politicienii populiști pentru a sublinia performanțe iluzorii.

În regiune este necesară întreprinderea de măsuri care să stimuleze activitatea economică și dezvoltarea, în special, a IMM-urilor care să conducă la crearea de noi locuri de muncă și la diminuarea cheltuielilor cu susținerea șomajului.

### Concluzii

Concluzia mea este că se observă o schimbare a concepțiilor cu privire la resursele umane, care încep să fie apreciate ca fiind unul dintre cei mai importanți factori de producție în desfășurarea oricărei activități economice. O serie de autori români, dar și străini apreciază eforturile pe care le fac companiile, cât și autoritățile internaționale, centrale, cât și locale în acest domeniu.

Ca urmare a faptului că prezenta lucrare face referire la Regiunea Sud-Vest Oltenia, pot conchide că până în prezent autoritățile regionale s-au implicat în proiecte privind ocuparea și facilitarea integrării pe piața muncii prin îmbunătățirea și extinderea

competențelor profesionale ale persoanelor inactive și șomerilor de lungă durată, tineri și adulți din Regiunea Sud-Vest Oltenia, pentru a răspunde cerințelor angajatorilor din diverse sectoare de activitate în sprijinul dezvoltării regionale, creșterii competitivității resurselor umane și a promovării coeziunii economice și sociale.

Este vizată, în mod special, categoria de șomeri tineri (15–24 ani) de durată lungă (peste 6 luni de șomaj) care este expusă dificultăților de integrare pe piața forței de muncă, tocmai pentru că nu există o corelare între calificările și competențele obținute prin instruire și exigențele pieței de muncă. De asemenea, autoritățile s-au implicat în organizarea de programe de formare profesională în următoarele sectoare de activitate: agricultură (lucrător în cultura plantelor și în creșterea animalelor), comerț (lucrător în comerț, comerciant vânzător), construcții (zidar, lucrători în structuri pentru construcții), electrotehnică, automatică, electronică, informatică/tehnologia informațiilor (operatori date și operatori de rețele), industrie alimentară, a băuturilor și tutunului și servicii (ospătar, bucătar).

În ceea ce privește migrația externă, Regiunea Sud Vest Oltenia se remarcă printr-un nivel relativ scăzut în comparație cu alte regiuni, dar acest fenomen se intensifică în condițiile în care măsurile de reviriment economic întârzie, iar pauperizarea populației sporește.

### **Bibliografie**

1. Manolescu, A. (2007), *Managementul resurselor umane*, Editura Economică, București.
2. Mihuț, I. (2002), *Euromanagement*, Editura Economică, București.
3. Nuțiu, E. (2006), *Managementul resurselor umane*, Tg. Mureș.
4. Ogorean, C. (2004), *Managementul resurselor umane*, Sibiu.
5. Porumb, E. M. (2006), *Managementul Resurselor umane*, EFES, Cluj Napoca.
6. [www.cjvalcea.ro/prez/index.html](http://www.cjvalcea.ro/prez/index.html)
7. [www.cnp.ro/user/repository/prognoza\\_regiuni\\_2011\\_2014.pdf](http://www.cnp.ro/user/repository/prognoza_regiuni_2011_2014.pdf)
8. [www.ec.europa.eu/news/environment/090102\\_1\\_ro.html](http://www.ec.europa.eu/news/environment/090102_1_ro.html)
9. [www.euractiv.ro/uniuneauropeana/articlesdisplayArticle/articleID\\_12577/Politicile-Uniunii-Europene](http://www.euractiv.ro/uniuneauropeana/articlesdisplayArticle/articleID_12577/Politicile-Uniunii-Europene)
10. [www.europarl.europa.eu/news/public/documents](http://www.europarl.europa.eu/news/public/documents)
11. [www.europeana.ro/comunitar/instituti/consiliul%20de%20ministri%20atributii.htm](http://www.europeana.ro/comunitar/instituti/consiliul%20de%20ministri%20atributii.htm)