

EVOLUȚIA ȘOMAJULUI ÎN ROMÂNIA

Mihaela, Savu¹, Mihaela, Bursugiu²

Rezumat: Șomajul reprezintă un fenomen frecvent întâlnit în economia oricărui stat. Lucrarea de față prezintă evoluția șomajului la nivelul României pentru a observa evoluția acestuia și categoria de populație afectată de șomaj, din punct de vedere al caracteristicii sex. Afirmația că persoanele de sex feminin sunt mai afectate de șomaj la nivelul țării noastre nu este susținută de cifrele prezentate. Intervalul ales pentru analiza șomajului cuprinde și perioada în care criza a afectat economia românească, astfel încât s-a observat că rata șomajului a crescut.

Cuvinte cheie: șomaj, rata șomajului, structura șomajului, criză

Clasificare JEL: E24

1. Introducere

Șomajul, fenomen macroeconomic, este analizat în literatura de specialitate datorită importanței în economia oricărui stat. Alături de prezentarea noțiunilor de bază privind acest fenomen, lucrările de specialitate prezintă structura șomajului în funcție de mai multe caracteristici, cele mai importante fiind sexul, vârsta, nivelul de pregătire. Șomajul reprezintă un fenomen macrosocial, care se poate particulariza în funcție de condițiile economico – sociale specifice fiecărui stat. (Dobrotă și Aceleanu, 2007).

Șomajul este un fenomen care a caracterizat economia românească pe toată durata tranziției la economia de piață, ca apoi să se manifeste și în perioadele de creștere economică. (Bădulescu, 2006).

În lucrarea de față, dorim să prezentăm evoluția șomajului din România specifică perioadei 1991 – 2011, astfel încât să evidențiem tendința acestui indicator macroeconomic pentru întreaga perioadă de după evenimentele din 1989, dar și să observăm modul în care acest indicator a răspuns crizei economice. Evoluția șomajului la nivel național va fi completată de prezentarea acestuia în funcție de caracteristica sex.

Comentariile întâlnite într-o serie de manuale sau cărți economice prezintă faptul că acest fenomen afectează într-o proporție mai mare persoanele de sex feminin comparativ cu persoanele de sex masculin. „În ultimul deceniu se acordă o mare atenție studierii structurii șomajului pe sexe și categorii de vârstă. Se relevă astfel, că femeile sunt mai afectate de șomaj decât bărbații ...” (Angelescu et al, 2009).

„Există diferențe sensibile în rata șomajului între femei și bărbați. La femei rata șomajului este mai mare, deoarece la acestea probabilitatea întreruperii lucrului este mai mare, în special din motive de maternitate.” (Băcescu și Băcescu - Cărbunaru, 2004).

„În prezent rata șomajului se ridică la aproximativ 11,2% din populația activă, ponderea deținând-o tinerii și femeile.” (Ionescu, 1999).

„Șomajul afectează puternic tinerii și femeile. ... Ponderea mare a femeilor în rândul șomerilor are ca principală cauză persistența unei mentalități învechite privind rolul femeii în societate, mentalitate care se manifestă atât la angajare, cât și la disponibilizarea personalului.” (Ciucur et al, 2004).

Prin prezentarea numărului de șomeri și a structurii șomajului în funcție de sex dorim să vedem dacă afirmațiile anterioare se susțin și să observăm care este în realitate situația din România referitor strict la acest fenomen.

¹ Lect. univ. dr., Universitatea Constantin Brâncoveanu, Facultatea Management Marketing în Afaceri Economice Pitești, ioneci_mihaela@yahoo.com

² Asist. univ. dr., Universitatea Constantin Brâncoveanu, Facultatea Finanțe Contabilitate Pitești

2. Șomajului în România în intervalul 1991-2011

Perioada 1991-2011 va fi intervalul de timp ales pentru a evidenția și a observa evoluția șomajului în România în funcție de caracteristica sex. Șomajul va fi analizat atât din punctul de al numărului șomerilor, cât și al ratei șomajului înregistrate în Anuarul statistic al României în intervalul precizat (cifrele prezentate calculează doar persoanele înscrise la oficiile de șomaj) și în România în cifre (prezintă șomajul BIM - Biroul Internațional al Muncii). După cum se poate observa, utilizăm surse de date oficiale, pentru a avea certitudinea că datele prezentate sunt cele utilizate de către toate instituțiile din țara noastră.

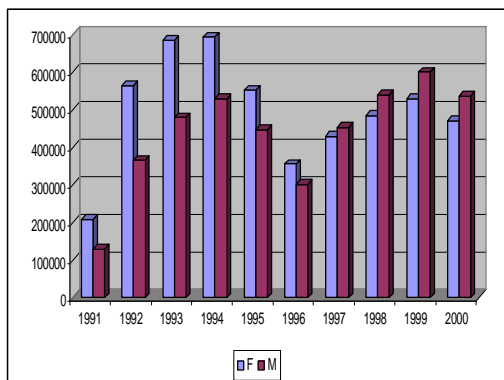
În valoarea absolută, șomajul înregistrat la nivelul țării noastre este evidențiat în tabelul nr. 1, care prezintă atât numărul șomerilor înregistrați la finalul fiecărui an, cât și numărul șomerilor după caracteristica sex. La nivel național numărul șomerilor a cunoscut o evoluție sinuoasă, cu creșteri și scăderi ale indicatorului pentru perioada analizată. Obsevând însă numărul șomerilor în funcție de sex din România este mai mult decât evident că, în valoare absolută, numărul persoanelor de sex masculin este mai mare decât numărului persoanelor de sex feminin, cu precizarea că în primii 6 ani (1991 - 1996) s-a înregistrat un număr mai mare de persoane de sex feminin afectate de șomaj.

Tabel nr. 1. Numărul șomerilor din România (pers.)

An	Total	F	M
1991	337440	208457	128983
1992	929019	563065	365954
1993	1164705	685496	479209
1994	1223925	693342	530583
1995	998432	551492	446940
1996	657564	355435	302129
1997	881435	428620	452815
1998	1025056	485181	539875
1999	1130296	530119	600177
2000	1007131	471608	535523
2001	826932	381139	445793
2002	760623	339520	421103
2003	658891	286271	372620
2004	557892	234592	323300
2005	522967	219224	303743
2006	460495	191449	269046
2007	367838	166626	201212
2008	403441	187228	216213
2009	709383	302124	407259
2010	626960	264401	362559
2011	461013	203677	257336

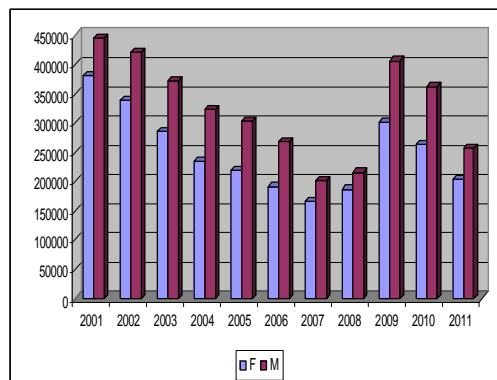
Sursa: Anuarul statistic al României 1994 - 2012

În vederea unei mai ușoare observări a valorilor înregistrate de numărul șomerilor pe sexe s-a recurs la prezentarea datelor prin intermediul graficelor. Astfel, graficul nr. 1 prezintă evoluția șomerilor specifică intervalului 1991-2000, iar graficul nr. 2 prezintă evoluția șomerilor pentru perioada 2001-2011.



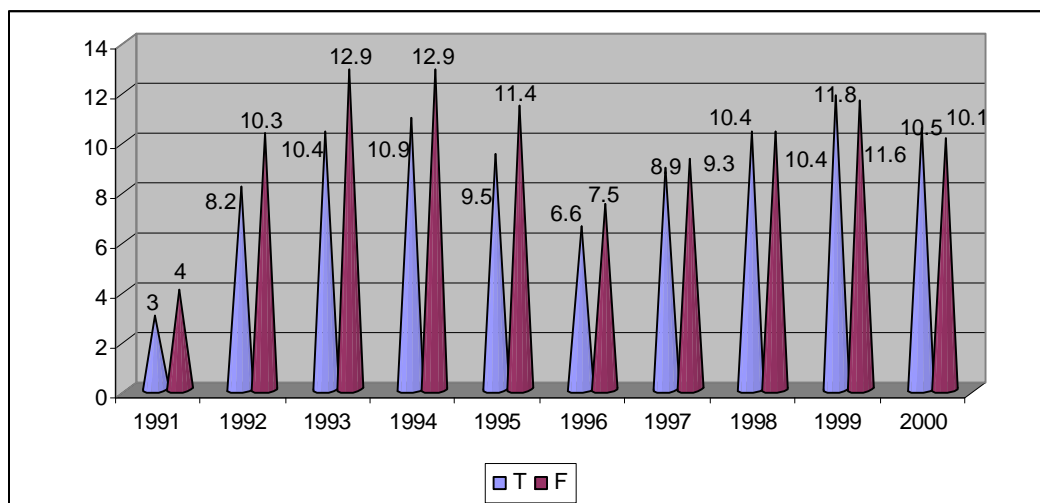
Grafic nr. 1. Numărul șomerilor pe sexe din România în perioada 1991 – 2000

Sursa: Anuarul statistic al României 1994-2012



Grafic nr. 2. Numărul șomerilor pe sexe din România în perioada 2001 – 2011

Literatura de specialitate face referire atât la valoarea absolută a fenomenului, cât și la valoarea relativă. În acest caz, graficele următoare vor prezenta evoluția ratei șomajului la nivelul tuturor șomerilor și la nivelul persoanelor de sex feminin.

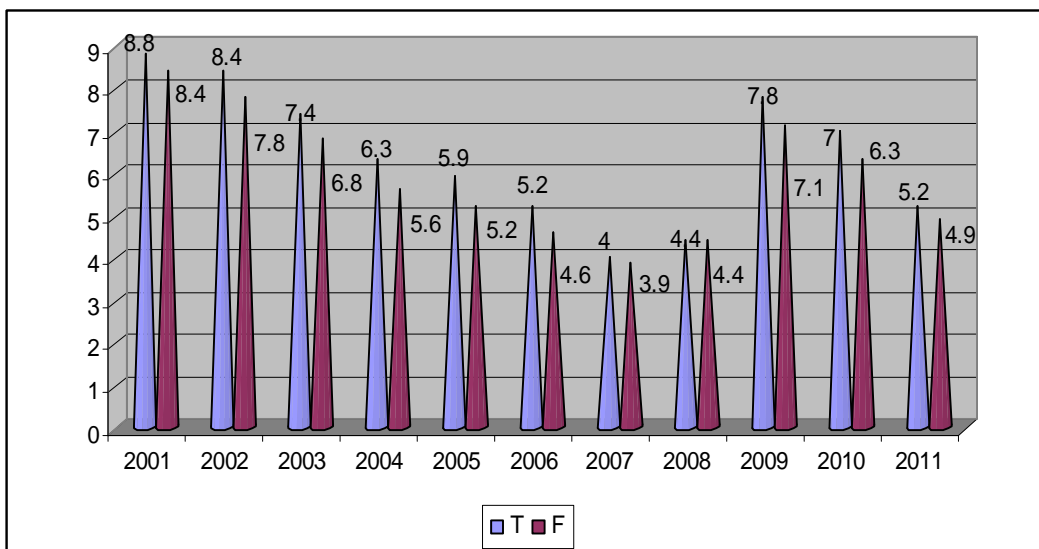


Sursa: Anuarul statistic al României 1994 - 2012

Grafic nr. 3. Rata șomajului în România 1991-2000

În funcție de rata șomajului, pentru intervalul 1991-2000 (graficul nr. 3), putem observa că primii 7 ani au înregistrat valori superioare în cazul persoanelor de sex feminin comparativ cu rata șomajului determinată la nivelul tuturor șomerilor. În anul 1998 cele două rate evidențiate în grafic au înregistrat valori egale, iar ultimul an, arată o reducere a ratei șomaj în rândul femeilor.

În intervalul 2001-2011, rata șomajului la nivelul persoanelor de sex feminin este în scădere comparativ cu valorile înregistrate pentru toate persoanele afectate de șomaj (graficul nr. 4). Doar la nivelul anului 2008 se înregistrează o egalitate între cele două rate ale șomajului.



Sursa: Anuarul statistic al României 1994-2012

Grafic nr. 4. Rata șomajului în România 2001-2011

Comparând valorile obținute în expresie relativă, pare surprinzător faptul că rata șomajului în rândul persoanelor de sex feminin este mai mare în primii 7 ani, comparativ cu rata șomajului determinată pentru toate persoanele afectate de șomaj. Explicația se găsește în modul de calcul a ratei șomajului, adică persoanele șomere sunt raportate la populația activă sau la populația ocupată. În cazul determinării ratei șomajului pe sexe, numărul șomerilor de sex feminin este raportat la numărul persoanelor de sex feminin active sau ocupate. La nivelul economiei românești persoanele de sex masculin sunt într-un procent mai mare încadrate ca populație activă sau ocupată comparativ cu persoanele de sex feminin.

Tabel nr. 2. Rata ocupării pe sexe în România (%)

Sex	2000	2001	2002	2003	2004	2005	2006	2007	2008	2009	2010	2011
F	63	62,3	56,8	57	57,4	56,9	58,5	57,9	57,3	56,3	55,9	55,7
M	75,4	74,6	70,1	70,5	69,7	70,4	71,2	71	71,6	70,6	70,8	69,9
Total	69,1	68,3	63,3	63,7	63,5	63,6	64,8	64,4	64,4	63,5	63,3	62,8

Sursa: http://epp.eurostat.ec.europa.eu/portal/page/portal/europe_2020_indicators/headline_indicators

Valorile înregistrate de către persoanele de sex masculin sunt net superioare celor obținute de către persoanele de sex feminin în privința ratei ocupării (tabelul nr. 2). Analizând atât rata ocupării, cât și numărul șomerilor, este surprinzător că în ultimii 12 ani numărul persoanelor de sex feminin afectate de șomaj este mai mic decât cel al persoanelor de sex masculin, în situația în care rata ocupării este mai ridicată pentru ultima categorie.

Pentru intervalul 2000 – 2011 calculăm coeficientul Spearman care arată intensitatea legăturii dintre rata ocupării și rata șomajului. În determinarea coeficientului, rata ocupării este considerată variabila independentă (X), iar rata șomajului este considerată variabila dependentă (Y).

Formula de calcul pentru coeficientul Spearman este prezentată mai jos.

$$C_s = 1 - \frac{6 \sum_{i=1}^n (R_{x_i} - R_{y_i})^2}{n(n^2 - 1)} \quad (1)$$

unde: R_{x_i} – rangul lui X; R_{y_i} – rangul lui Y; n – numărul de perechi

Înlocuind în formula (1) valorile calculate în tabelul numărul 1 determinăm valoarea coeficientul Spearman și arătăm intensitatea legăturii dintre cele două variabile.

$$C_s = 1 - \frac{6 \cdot 234}{12(12^2 - 1)} = 0,18$$

În urma calculelor realizate rezultatul este de 0,18 ceea ce arată că intensitatea legăturii este foarte slabă. Rezultatul evidențiază faptul că alături de rata ocupării mai există și alți factori de influență asupra ratei șomajului.

Pentru anii în care criza și-a făcut simțită prezența în România rata șomajului a înregistrat o creștere semnificativă. (Voicu I.I. și Talmaciu I., 2011) La nivel european, criza a afectat mult mai puternic populația, din punct de vedere a valorilor înregistrate de către rata șomajului, comparativ cu țara noastră (tabelul nr. 3).

Tabel nr. 3. Șomajului BIM în state ale Uniunii Europene (%)

Stat	2008	2009	2010	2011
UE - 27	7,1	9	9,7	9,7
Bulgaria	5,6	6,8	10,2	11,2
Franța	7,8	9,5	9,8	9,7
Germania	7,5	7,8	7,1	5,9
Grecia	7,7	9,5	12,6	17,7
Italia	6,7	7,8	8,4	8,4
Spania	11,3	18	20,1	21,7
Ungaria	7,8	10	11,2	10,9
România	5,8	6,9	7,3	7,4

Sursa: România în cifre 2012

Rata șomajului din țara noastră se regăsește sub media Uniunii Europene, dar mai ales sub valorile înregistrate de state considerate dezvoltate, precum Franța și Italia. Germania înregistrează rate mai mari decât România în primii doi ani, apoi ratele șomajului se reduc, fiind mai mici decât ratele din țara noastră. Ungaria are în cei patru ani valori mai mari decât țara noastră, iar Bulgaria ne depășește doar în ultimii doi ani. Grecia și Spania înregistrează valori ale ratei șomajului net superioare nu doar României, cât și mediei Uniunii Europene, dar situația lor este una specială în contextul crizei.

3. Concluzii

Valorile șomajului înregistrate la nivelul României demonstrează că persoanele de sex masculin sunt mai numeroase comparativ cu cele de sex feminin, astfel încât este important să evidențiem că bărbații sunt mai mult afectați de acest fenomen. Ideea că femeile sunt cele mai influențate de șomaj nu este corectă, chiar dacă în primii 6 ani ai perioadei analizate această categorie este afectată. Intervalul 1997 - 2011 inversează raportul dintre femei și bărbați.

Înainte ca efectele crizei să-și facă simțită prezența în țara noastră rata șomajului înregistra un trend descrescător, dar din 2008 a început să crească, semn că influența crizei în economie nu s-a lasat așteptată.

Totuși, șomajul este unul dintre factorii care au determinat emigrația cetățenilor din noile state membre ale Uniunii Europene către statele dezvoltate (alți factori sunt reprezentați de: salarii scăzute, declinul sectoarelor industriale, dorința de creștere a nivelului de trai etc.) (Son, Noja, 2012). Emigrația este un fenomen cu care se confruntă și țara noastră alături de statele vecine, mai ales că cifrele arată o emigrație mai mare în rândul persoanelor de sex feminin comparativ cu cele de sex masculin.

Clubul de la Roma a evidențiat posibile soluții pentru diminuarea efectelor negative ale șomajului, încadrându-le în 4 categorii:

- mobilizarea ofertei de muncă;
- dezvoltarea aptitudinilor legate de ocuparea forței de muncă;
- promovarea spiritului de căutare activă;
- crearea directă de locuri de muncă (Dobrotă și Aceleanu, 2007).

În același sens, la nivelul Uniunii Europene și al statelor membre atingerea obiectivelor Strategiei de la Lisabona pentru locuri de muncă mai multe și mai bune presupune implementarea de noi forme de flexibilitate și securitate (Dindire, 2012). În acest context, persoanele afectate de șomaj vor avea șansa să-și găsească un loc de muncă prin implementarea de noile forme de flexibilitate și securitate, deoarece acestea conduc la o mai bună organizare a muncii, o accentuată mobilitate a forței de muncă în funcție de competențele dobândite în urma investițiilor în formarea profesională pe parcursul vieții active

Implementarea flexibilității reprezintă un element extrem de important mai ales pentru țările din Europa de Est, afectate de criză. Dar, aceasta presupune reforme adecvate pieței muncii, implementarea de politici educaționale și sociale, toate acestea în concordanță cu specificul fiecărui stat.

Bibliografie:

1. Angelescu C. (coord.) (2009), *Economie*, Editura ASE, București, p. 257
2. Băcescu M., Băcescu – Cărbunaru A. (2004), *Macroeconomie intermediară*, Editura Universitară, București, p. 468
3. Bădulescu A. (2006), *Șomajul în România. O analiză retrospectivă (1991 - 2005)*, Revista Economie teoretică și aplicată, nr. 2/2006 [Online] Disponibil la adresa: http://www.ectap.ro/somajul_in_romania_o_analiza_retrospectiva_1991_2005_de_alina_badulescu/a40/ [Accesat la 14 Ianuarie 2013]
4. Ciucur D., Gavrilă I., Popescu C. (2004), *Economie*, Editura Tribuna Economică, București, p. 464
5. Dindire L. M. (2012), Model de evaluare a capitalului uman al națiunilor – cazul țărilor membre U.E., Revista Strategii Manageriale, nr. 4/2012, p.28
6. Dobrotă N., Aceleanu M.I. (2007), *Ocuparea resurselor de muncă în România*, București, Editura Economică, pp. 149 – 153
7. Ioneci M., Mîndreci G. (2011), *Flexicurity between Theory and Practice in the Romanian Economy*, Annals of the University of Petroșani. Economics, vol. XI – part III, ISSN 1582 – 5949
8. Ionescu V.R., Gavrilă E. (1999), *Elemente de macroeconomie*, Editura Economică, București, p. 154
9. Son A., Noja G.G. (2012), *Analiza macroeconometrică în panel a factorilor modelatori ai migrației forței de muncă la nivelul Uniunii Europene*, Revista Economie teoretică și aplicată, nr. 11/2012 [Online] Disponibil la adresa: http://www.ectap.ro/analiza_macroekonometrica_in_panela_factorilor_modelatori_ai_emigratiei_forței_de_muncala_nivelul_uniunii_europene_de_liana_son_gratiela_georgiana_noja/a793/ [Accesat la 14 Ianuarie 2013]
10. Voicu I.I., Talmaciu I. (2011), *Postwar Romanian Exterior Trade – Evolutions and Tendencies*, Ovidius University Annals, Economic Sciences Series, Volume XI, Issue 1/2011; (p.2303) ISSN 1582-9383
11. Anuarul Statistic al României 1994 - 2012
12. România în cifre 2012 [Online] Disponibil la adresa: http://www.insse.ro/cms/rw/pages/romania_in_cifre.ro.do [Accesat la 27 Septembrie 2012]
13. http://epp.eurostat.ec.europa.eu/portal/page/portal/europe_2020_indicators/headline_indicators [Accesat la 11 Februarie 2013]